

ЭКОНОМИКА И УПРАВЛЕНИЕ

УДК 631.14:636.2.034

Д. Ц. Будаева

ФГБОУ ВПО «Бурятская ГСХА им. В. Р. Филиппова», Улан-Удэ
E-mail: dolgit2006@yandex.ru

ОРГАНИЗАЦИОННО-ЭКОНОМИЧЕСКИЕ ФАКТОРЫ РАЗВИТИЯ МОЛОЧНОГО ЖИВОТНОВОДСТВА В РЕГИОНЕ

Ключевые слова: молочное животноводство, организационно-экономические факторы развития животноводства, молочная продуктивность, сельское хозяйство.

В статье анализируются организационно-экономические факторы развития молочного животноводства на примере Республики Бурятия. Оценка проводится с помощью корреляционно-регрессионного анализа. В качестве объекта моделирования выбран показатель, характеризующий молочную продуктивность.

D. Budaeva

FSBEI NPT «Buryat State Academy of Agriculture named after V. Philippov»,
Ulan-Ude

ORGANIZATIONAL ECONOMIC FACTORS OF DAIRY ANIMAL HUSBANDRY DEVELOPMENT IN REGION

Key words: dairy animal husbandry, organizational economic factors of development of animal husbandry, dairy efficiency, agriculture

In article organizational economic factors of development of dairy animal husbandry on the example of the Republic of Buryatia are analyzed. The assessment is carried out by means of the correlation and regression analysis. As object of modeling the indicator characterizing dairy efficiency is chosen.

Введение. В настоящее время зависимость Бурятии от импорта продовольствия достаточно высокая. Что касается молочного животноводства, то, по самым оптимистичным данным, на сегодня в нашу республику ввозится око-

ло 40 % всего масла, 60 % цельного молока, свыше 70 % сыра и 98 % йогурта [2]. Обеспечение населения республики высококачественными молочными и мясными продуктами в достаточном количестве – главная задача, стоящая пе-

ред работниками агропромышленного комплекса.

Эффективность молочного скотоводства зависит от многих различных факторов. Это и наследственность, порода, физиологическое состояние, условия кормления, содержание животных. Из факторов физиологического порядка, воздействующих на молочную продуктивность, большое значение имеют возраст, продолжительность лактации, стельность, половой цикл. К условиям внешней среды, влияющим на удой, прежде всего следует отнести кормление, содержание, температуру и влажность воздуха, сезон отела, технику и кратность доения. Значительное воздействие на функционирование отрасли оказывают организационно-экономические факторы, своевременное исследование которых и оценка результатов их воздействия позволят выработать рациональные направления развития отрасли на ближайшую и более отдаленную перспективу [1].

Условия и методика исследования. В целях исследования развития молочного животноводства на примере Республики Бурятия был проведен анализ факторов, воздействующих на мо-

лочную продуктивность. В качестве информационной базы исследования выступили статистические данные по республике с 2000 по 2010 год [3,4]. Также при определении количественных взаимосвязей между факторами был использован многофакторный регрессионный анализ. Данный метод обеспечивает сравнительно высокую точность оценок и служит сегодня наиболее объективным и перспективным методом исследования таких сложных систем с прямыми и обратными связями, как сельскохозяйственное производство, являющееся сложной социо-технико-биологической системой.

В качестве объекта моделирования был выбран показатель, характеризующий продуктивность молочного животноводства. В качестве факторов-аргументов были отобраны показатели, потенциально связанные с моделируемой величиной.

Результаты исследований и их обсуждения. На первом этапе исследования по располагаемым статистическим данным выявили корреляционную зависимость между продуктивностью животноводства и потенциальными факторами-аргументами (табл.1).

Таблица 1 – Влияние факторов на продуктивность молочного животноводства

Показатель	Надоеено молока в среднем на одну корову, кг
Поголовье крупного рогатого скота (коров), тыс. гол.	0,32417649
Заготовлено кормов в расчете на 1 условную голову крупного скота, ц кормовых единиц	0,660483405
Расход кормов в расчете на одну голову скота, центнеров кормовых единиц	0,361303612
Приобретено новой техники, шт.	0,557556953
Кoeffициент обновления техники, %	0,738364306
Среднемесячная номинальная начисленная заработная плата работников сельского хозяйства, руб.	0,872897179
Ввод в действие животноводческий помещений, тыс. мест	0,338146386
Посевные площади, тыс. га	0,057380387
Валовые сборы, тыс. ц	0,626467043
Господдержка, млн. руб.	0,446252372

По данным таблицы видно, что сильное прямое влияние на молочную про-

дуктивность оказывают такие показатели, как заготовка кормов в расчете на 1

условную голову крупного скота, ц кормовых единиц (коэффициент корреляции r составил 0,66), коэффициент обновления техники, % ($r = 0,74$), среднемесячная номинальная начисленная за-

работная плата работников сельского хозяйства, руб. ($r = 0,87$). Данная зависимость проявляется по каждому фактору в отдельности, графически это будет выглядеть следующим образом (рис. 1-3).

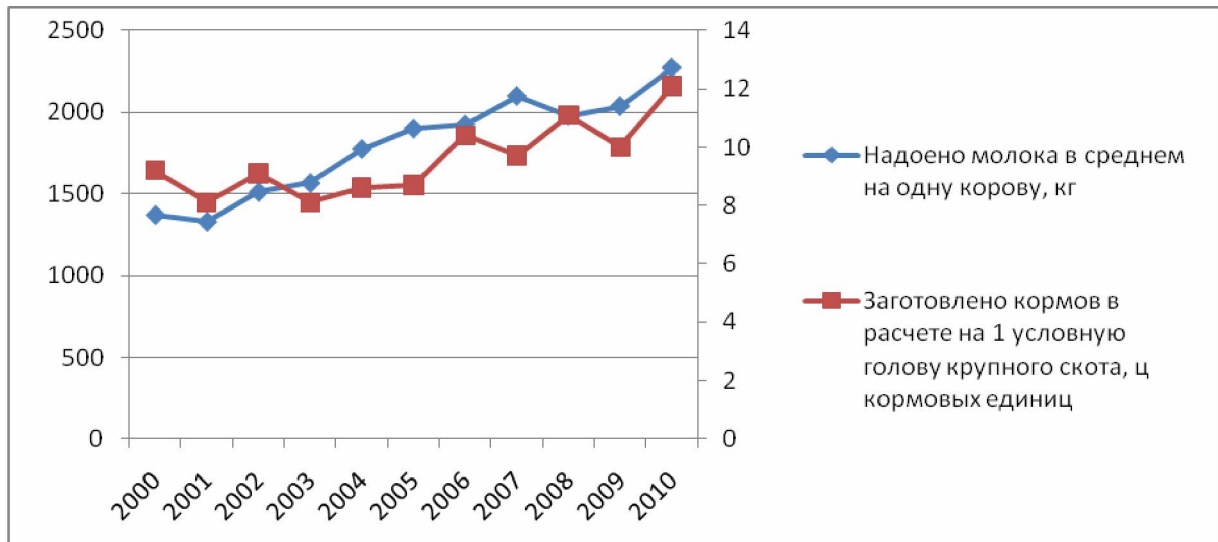


Рисунок 1 – Продуктивность коров и заготовка кормов в расчете на 1 условную голову крупного рогатого скота

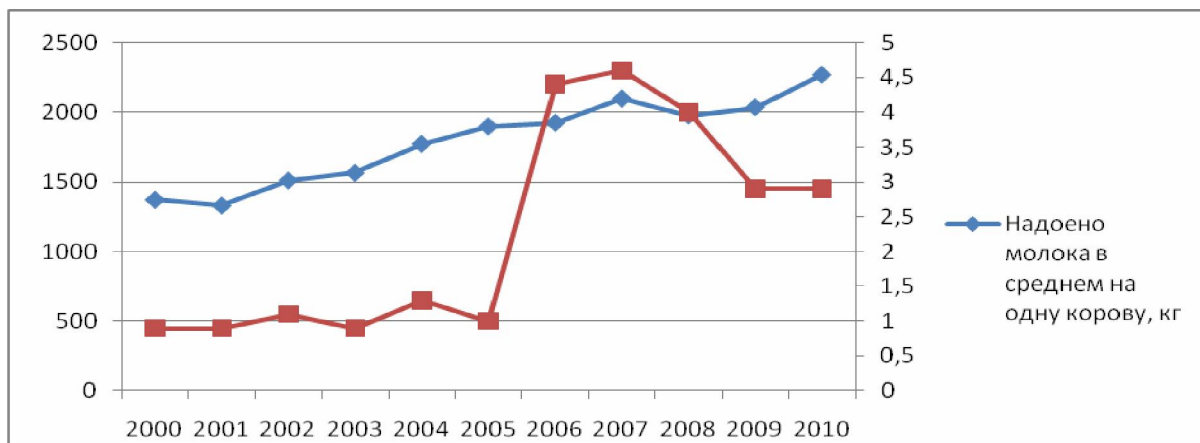


Рисунок 2 – Продуктивность коров и коэффициент обновления техники

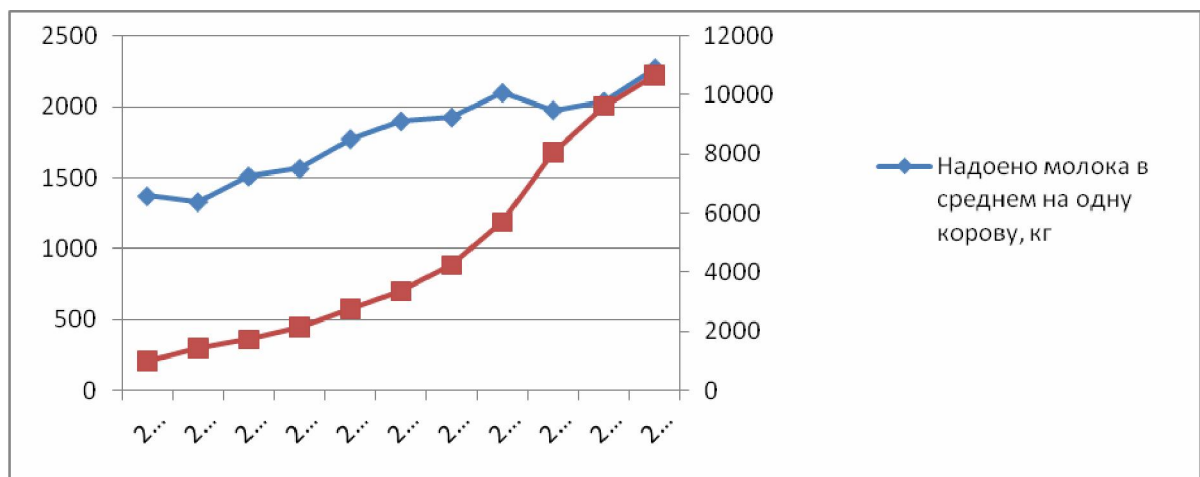


Рисунок 3 – Продуктивность коров и среднемесячная номинальная начисленная заработная плата работников сельского хозяйства

На втором этапе исследования для определения совокупного влияния организационно-экономические факторы условно разбили на три группы: факторы,

характеризующие кормообеспеченность, содержание скота и государственную поддержку (табл. 2).

Таблица 2 – Группировка факторов молочного животноводства

Кормообеспеченность	Содержание скота	Господдержка
- расход кормов в расчете на условную голову крупного скота; - расход всех кормов в расчете на одну голову скота, центнеров кормовых единиц; - заготовлено кормов в расчете на условную голову крс, центнеров кормовых единиц; - заготовлено кормов в кормовых единицах, тыс. т	- приобретено новой техники, шт.; - коэффициент обновления техники, %; - среднемесячная номинальная начисленная заработная плата работников сельского хозяйства, руб.; - ввод в действие животноводческих помещений, тыс. мест; - выход приплода в расчете на 100 маток, телята; - выращено скота в расчете на 1 голову, кг	- субсидии из республиканского бюджета, тыс. руб.; - субсидии из федерального бюджета, тыс. руб.; - инвестиции в основной капитал на развитие сельского хозяйства, тыс. руб.

Кормление и содержание скота – важные организационно-экономические факторы внешней среды, влияющие на молочную продуктивность, поскольку наследственные возможности животных могут быть реализованы лишь при полноценном и достаточно обильном их кормлении и оптимальных условиях содержания. Эти факторы существенно влияют на качество производимого коровами молока. В свою очередь эффективное кормление и содержание скота невозможно без государственной поддержки, как и развитие отрасли в целом.

В итоге, построив уравнения по трем группам факторов, получили следующие модели.

• По кормообеспеченности:

$$Y = 6,49 e^{0,1x}, R^2 = 0,52, F = 10,28$$

(0,31) (0,03)

• По содержанию скота:

$$Y = 7,24 e^{0,04x_1} * e^{0,000034x_2}, R^2 = 0,78,$$

F = 14,5

(0,053) (0,025) (0,000)

• По господдержке:

$$Y = 264,55 e^{0,000176x_3} * e^{0,00000185x_4},$$

R² = 0,71, F = 22,1

(0,058) (0,04) (0,1)

Все модели адекватны, коэффициенты детерминации высокие, что говорит о том, что в первой модели на 52% в среднем продуктивность коров (Y) зависит от заготовки кормов (x); во второй модели – на 78 % от коэффициента обновления техники (x₁) и среднемесячной номинальной начисленной заработной платы работников (x₂); в третьей модели – на 71 % от субсидии из федерального бюджета (x₃) и субсидии из республиканского бюджета (x₄). В скобках указаны стандартные ошибки коэффициентов уравнений.

Заключение. Таким образом, модельные расчеты подтвердили важность и значимость организационно-экономических факторов для животноводства республики. Оценив каждый фактор в отдельности, а затем и в совокупности, можно сделать следующие выводы.

В Бурятии молочная продуктивность повышается в среднем при росте на 10%: заготовки кормов – на 1%, коэффициента обновления техники – на 0,4%, среднемесячной номинальной начисленной заработной платы работников –

на 0,00034%, субсидии из федерального бюджета – на 0,00176%, субсидии из республиканского бюджета – на 0,0000185%. Из анализа видно, что наименьшее влияние на продуктивность оказывают факторы государственной поддержки, при этом влияние субсидии из республиканского бюджета, можно сказать, едва заметно. Объясняется это тем, что размеры субсидий за 2000-2010 гг. незначительны, поэтому существенного влияния здесь не наблюдается. Но в совокупности с субсидиями из федерального бюджета господдержка, конечно же, свою лепту, хоть и небольшую, вносит в развитие животноводства республики.

Оценка влияния государственной поддержки, тех мер, которые предпринимаются государством для развития молочного животноводства и в целом для сельского хозяйства, требует отдельно-

го самостоятельного исследования. Выявление и оценка этих факторов способствовали бы разработке эффективной политики государства в АПК.

Библиографический список

1. Макарец М. Н. Организационно-экономические факторы развития молочного скотоводства Ленинградской области в рыночных условиях: автореф. дис... канд. экон. наук / М. Н. Макарец. – СПб., 2001.
2. Молочные реки Бурятии [Электронный ресурс]. – Режим доступа: www.ulan.mk.ru
3. Российский статистический ежегодник 2011: стат. сборник / Росстат. – М., 2011.
4. Статистический ежегодник: стат. сборник / Бурятстат. – Улан-Удэ, 2011.
5. Суровцев В. Н., Галсанова Б.С. Эффективность интенсификации молочного животноводства / В.Н. Суровцев, Б.С. Галсанова. – СПб.: Изд-во СПбГУЭФ, 2007.

УДК 338:911.3

Ф. В. Бураев

ФГБОУ ВПО «Бурятская государственная сельскохозяйственная академия им. В. Р. Филиппова», Улан-Удэ
E-mail: fbr.bur@mail.ru

СИСТЕМА ПОКАЗАТЕЛЕЙ ОЦЕНКИ ЭКСПОРТНОГО ПОТЕНЦИАЛА РЕГИОНА

Ключевые слова: экспорт, экспортный потенциал, регион, агропродовольственный экспорт, агропромышленный комплекс, внешнеэкономическая деятельность, экспортная политика субъекта Российской Федерации.

Рассматривается совокупность факторов, влияющих на формирование экспортного потенциала региона. На основании проведенного исследования осуществлена попытка формирования системы показателей, позволяющей оценить экспортный потенциал региона, специализирующегося на производстве и переработке сельскохозяйственной продукции. Представленный подход позволяет исследовать динамику развития экспортного потенциала региона, осуществлять формирование стратегической экспортной политики субъекта Российской Федерации.

F. Burayev

FSBEI HPT «Buryat State Academy of Agriculture named after V. Philippov», Ulan-Ude

PERFORMANCE EVALUATION SYSTEM OF REGION'S EXPORT POTENTIAL

Key words: export, export potential, the region, agri-food exports, agriculture, foreign trade activities, export policy of the Russian Federation.