

Блок 1 (тестовые задания – дескриптор «Знать»)

1. (Выберите один правильный ответ) Что из перечисленного можно отнести к капитальным ресурсам: (ПК-1)

- а) государственные ценные бумаги;
- б) деньги в кассе предприятия;
- в) трубопровод;
- г) залежи нефти.

Ответ: в

2. (Выберите один правильный ответ) Какая задача стоит перед всеми экономическими системами: (ПК-1)

- а) как сбалансировать импорт и экспорт;
- б) как сбалансировать государственный бюджет;
- в) как использовать ограниченные ресурсы наиболее рационально;
- г) как сэкономить деньги для уменьшения национального долга.

Ответ: в

3. (Выберите один правильный ответ) Если страна использует все человеческие и материальные ресурсы, то большее количество какого-либо продукта: (ПК-1)

- а) может быть произведено только частными предприятиями, но не государством;
- б) может быть произведено только при сокращении производства каких-либо иных товаров;
- в) может быть произведено только при общем снижении цен;
- г) не может быть произведено.

Ответ: б

4. (Выберите один правильный ответ) Что стоит за утверждением, что перед каждой экономической системой встает проблема ограниченности ресурсов: (ПК-1)

- а) бывают времена, когда некоторые продукты можно купить только по высоким ценам;
- б) бедные страны ощущают ограниченность ресурсов, тогда как богатые страны смогли преодолеть эту проблему;

в) производственных ресурсов никогда не хватает на удовлетворение всех человеческих потребностей;

- г) в любой экономике бывают периоды спада, когда возникает нехватка чего-либо.

Ответ: в

5. (Выберите один правильный ответ) Кривая производственных возможностей показывает: (ПК-1)

а) максимальное количество двух товаров, которое может произвести страна из имеющихся ресурсов;

- б) минимальные цены, по которым реализуются два производимых товара;

в) максимальные доходы, которые могут получать производители страны от реализации двух товаров;

г) минимальные затраты, которые несет страна на производство двух товаров при имеющихся ресурсах;

Ответ: а

6. (Выберите один правильный ответ) В каком из перечисленных ниже вариантов представлены примеры всех трех видов факторов производства: (ПК-1)

- а) деньги, слесарь, пашня;
- б) учитель, нефть, комбайн;
- в) токарь, станок, акции;
- г) облигации, природный газ, менеджер.

Ответ: б

7. (Выберите один правильный ответ) Альтернативная стоимость, связанная с постройкой школы — это: (ПК-1)

- а) деньги на заработную плату преподавателям новой школы;
- б) затраты на сдачу школьного здания к более позднему сроку;
- в) изменение ставок местного налога для финансирования строительства новой школы;
- г) другие товары и услуги, от которых придется отказаться в пользу строительства новой школы.

Ответ: г

8. (Выберите один правильный ответ) Из-за нехватки денег Вы вынуждены купить несколько дорогих, но красивых тетрадей и несколько тетрадей более дешевых. Вы столкнулись: (ПК-1)

- а) с проблемой ограниченности ресурсов;
- б) с проблемой ограниченности ресурсов и необходимостью компромиссного выбора;
- в) с проблемой ограниченности ресурсов, необходимостью компромиссного выбора и оценкой альтернативной стоимости;
- г) с проблемой ограниченности ресурсов и оценкой альтернативной стоимости.

Ответ: в

9. (Выберите один правильный ответ) Зарплата учитывается при расчете: (ПК-1)

- а) ВВП по методу потока доходов.
- б) ВВП по методу потока расходов.
- в) Чистого экспорта.
- г) Все предыдущие ответы неверны.

Ответ: а

10. (Выберите один правильный ответ) Валовой внутренний продукт (ВВП) по системе национальных счетов представляет собой: (ПК-1)

- а) сумму всех конечных товаров и услуг;
- б) сумму всех реализованных товаров и услуг;
- в) сумму всех произведенных товаров и услуг;
- г) сумму всех конечных товаров и услуг, произведенных и реализованных на территории страны как своими, так и иностранными производителями.

Ответ: г

11. (Выберите один правильный ответ) Национальный доход — это: (ПК-2)

- а) $C + T + G$ — трансфертные платежи + косвенные налоги;
- б) инвестиции минус сбережения;
- в) стоимость предметов длительного пользования и услуг;
- г) личный доход + индивидуальные налоги минус чистые субсидии государственным предприятиям;
- д) рента, зарплата, процент на капитал, доходы от собственности и прибыль корпораций.

Ответ: д

12. (Выберите один правильный ответ) Какой из указанных доходов не учитывается при подсчете ВВП данного года: (ПК-2)

- а) заработная плата прислуги;
- б) гонорар певца;
- в) заработная плата работников животноводческого комплекса;
- г) покупка облигаций машиностроительного завода, созданного и функционирующего с участием иностранного капитала;

Ответ: г

13. (Выберите один правильный ответ) Дефлятор ВВП равен отношению: (ПК-2)

- а) реального ВВП к номинальному ВВП;
- б) номинального ВВП к реальному ВВП;
- в) номинального ВВП к номинальному ВВП.
- г) реального ВВП к реальному ВВП

Ответ: б

2) 14. (Выберите один правильный ответ) Экономический рост может быть проиллюстрирован: (ПК-

- а) сдвигом влево кривой производственных возможностей;
- б) сдвигом вправо кривой производственных возможностей;
- в) движением точки по кривой производственных возможностей;
- г) движением от одной точки к другой внутри кривой производственных возможностей.

Ответ: б

15. (Выберите один правильный ответ) Какие из перечисленных ценностей обладают наибольшей ликвидностью в современных условиях? (ПК-2)

- а) банкнота Центрального банка
- б) корпоративная акция
- в) автомобиль
- г) дом

Ответ: а

16. (Выберите один правильный ответ) Важнейшим условием стабильности денежной единицы является: (ПК-2)

- а) обеспечение денежного обращения золотом
- б) государственный контроль за ценами
- в) контроль со стороны правительства за деятельностью эмиссионного центра страны
- г) стабильное состояние национальной экономики

Ответ: г

17. (Выберите один правильный ответ) Какое из определений наиболее полно отражает содержание понятия инфляция: (ПК-2)

- а) Вздутие, разбухание денежно-бумажного обращения.
- б) Повышение общего уровня цен.
- в) Процесс, характеризующийся снижением покупательной способности денег, при

одновременном росте цен на товары и услуги.

г) Утрата доверия людей к денежным знакам и переход на бартерные сделки или на сделки с использованием иностранной валюты.

Ответ: в

18. (Выберите один правильный ответ) В качестве показателя темпа инфляции в стране используется: (ПК-2)

- а) индекс цен внешней торговли
- б) номинальный обменный курс
- в) индекс потребительских цен
- г) паритет покупательной способности валют

Ответ: в

19. (Выберите один правильный ответ) Кривая Филлипа показывает: (ПК-2)

- а) взаимосвязь между темпами инфляции и темпами прироста ВВП;
- б) взаимосвязь между темпами инфляции и процентной ставкой;
- в) взаимосвязь между темпами инфляции и нормой безработицы;
- г) уровень инфляции.

Ответ: в

20. (Выберите один правильный ответ) Какая группа населения выигрывает от инфляции: (ПК-2)

- а) граждане, имеющие фиксированный доход
- б) держатели облигаций
- в) заемщики
- г) предприниматели

Ответ: в

21. (Выберите один правильный ответ) Среди основных последствий инфляции следует назвать: (ПК-3)

- а) Снижение жизненного уровня населения.
- б) Падение производства в силу снижения стимулов к труду и расширению производства.
- в) Эффект инфляционного налогообложения.
- г) Правильный ответ включает в себя все названное выше.

Ответ: г

22. (Выберите один правильный ответ) Пассивные операции коммерческого банка – это: (ПК-3)

- а) предоставление кредитов
- б) прием вкладов
- в) посреднические операции
- г) гарантийные услуги банка

Ответ: б

23. (Выберите один правильный ответ) Активные операции коммерческого банка – это: (ПК-3)

- а) приобретение ценных бумаг АО «XXX»
- б) прием депозитов
- в) образование собственного капитала
- г) расчетно-кассовое обслуживание физических и юридических лиц

Ответ: а

24. (Выберите один правильный ответ) Человек, который надеется вскоре снова получить работу: (ПК-3)

- а) относится к разряду занятых
- б) относится к безработным
- в) не учитывается в составе рабочей силы
- г) рассматривается как неполностью занятый

Ответ: б

25. (Выберите один правильный ответ) Легче всего перекладывать налоги на потребителей в отношении товаров, которые: (ПК-3)

- а) имеют много субститутов
- б) не составляют основную долю в потреблении
- в) не имеют complements
- г) отличаются низкой ценовой эластичностью спроса

Ответ: г

26. (Выберите один правильный ответ) Плательщиками акцизов являются: (ПК-3)

- а) продавцы подакцизных товаров
- б) иностранные юридические лица
- в) покупатели подакцизных товаров
- г) российские предприятия и организации, производящие и реализующие подакцизные товары

Ответ: в

27. (Выберите один правильный ответ) Государственный бюджет становится дефицитным, если:

(ПК-3)

- а) налоги растут
- б) налоги уменьшаются
- в) государственные расходы превышают доходы
- г) растет стоимость государственных ценных бумаг

Ответ: в

28. (Выберите один правильный ответ). Какое из следующих выражений представляет собой общие издержки? (ПК-3)

- а) ΔMC ;
- б) $TVC-TFC$;
- в) $TFC+ TVC$;
- г) $TFC+ TVC+MC$;
- д) $(TFC+ TVC) : Q$.

Ответ: в

29. (Выберите один правильный ответ). Если фирма увеличивает затраты на ресурсы на 10%, а объем производства возрастает при этом на 15%, то в этом случае: (ПК-3)

- а) Наблюдается отрицательный эффект масштаба;
- б) Наблюдается положительный эффект масштаба;
- в) Действует закон убывающей производительности;
- г) Кривая $LATC$ сдвигается вверх;
- д) Фирма получает максимальную прибыль.

Ответ: б

30. (Выберите один правильный ответ). Предельная выручка - это: (ПК-3)

- а) сумма денежных поступлений, получаемых фирмой от продажи определенного количества благ;
- б) поступления, приходящиеся на единицу проданного блага;
- в) приращение выручки, которое возникает за счет продажи очередной единицы продукции;
- г) разность между совокупной выручкой и совокупными издержками за определенный период времени.

Ответ: в

31. (Выберите один правильный ответ). Условием максимизации прибыли является: (ПК-4)

- а) равенство предельной выручки предельным издержкам;
- б) совокупность постоянных и переменных издержек фирмы в связи с производством продукции в краткосрочном периоде;
- в) приращение совокупных издержек, вызванное увеличением производства на очередную единицу;
- г) приращение выручки, которое возникает за счет продажи очередной единицы продукции.

Ответ: а

32. (Выберите один правильный ответ). Зарплата, начисляемая в виде фиксированных должностных окладов - это: (ПК-4)

- а) предельные издержки;
- б) альтернативные издержки;
- в) постоянные издержки;
- г) переменные издержки.

Ответ: в

33. (Выберите один правильный ответ). В каких показателях выражены издержки: (ПК-4)

- а) в натуральных;
- б) трудовых;
- в) стоимостных;
- г) отчетных.

Ответ: в

34. (Выберите один правильный ответ). Общие издержки при нулевом объеме производства равны: (ПК-4)

- а) постоянным издержкам;
- б) экономическим издержкам;
- в) заработной плате;
- г) расходам на сырье.

Ответ: а

35. (Выберите один правильный ответ). Переменные издержки (VC): (ПК-4)

- а) имеют место, т.к. фирма ведет предпринимательскую деятельность;
- б) отсутствуют в долгосрочном периоде;
- в) изменяются с изменением объема выпуска продукции;
- г) имеют место, если у фирмы нулевой выпуск продукции.

Ответ: в

36. (Выберите один правильный ответ). Средние постоянные издержки (AFC): (ПК-4)

- а) уменьшают любые объемы выпуска;
- б) являются совокупными FC деленными на объем выпуска;
- в) могут приближаться к 0, но никогда его не достигают;
- г) являются разностью между ATC и AVC ;
- д) все ответы верны.

Ответ: д

37. (Выберите один правильный ответ). Если фирма закрывается в краткосрочном периоде и ничего не производит, можно сделать вывод, что: (ПК-4)

- а) фирма будет нести положительные VC и FC ;
- б) совокупные $FC = 0$, а совокупные VC положительны;
- в) совокупные $VC = 0$, но совокупные FC могут быть положительны;
- г) MC фирмы будут положительны.

Ответ: в

38. (Выберите один правильный ответ). Все нижеперечисленное будет долгосрочным решением, кроме: (ПК-4)

- а) постройки нового завода;
- б) покупки нового капитального оборудования;
- в) увольнения дополнительно 100 рабочих;
- г) приобретения другой компании.

Ответ: в

39. (Выберите один правильный ответ). Сущность эффекта дохода заключается в том, что: (ПК-4)

- а) снижение цены одного из благ, входящих в потребительский набор, увеличивает реальный доход потребителя, позволяя ему покупать всех продуктов больше;
- б) снижение цены одного из благ, входящих в потребительский набор, увеличивает номинальный доход потребителя, позволяя ему покупать всех продуктов больше;
- в) увеличение цены одного из благ, входящих в потребительский набор, увеличивает реальный доход потребителя, позволяя ему покупать всех продуктов больше;
- г) увеличение цены одного из благ, входящих в потребительский набор, снижает номинальный доход потребителя, позволяя ему покупать всех продуктов больше.

Ответ: а

40. (Выберите один правильный ответ). Сущность эффекта замещения заключается в следующем: (ПК-4)

- а) более дорогое благо в потребительском наборе вытесняется дешевым;
- б) снижение цены одного из благ, входящих в потребительский набор увеличивает абсолютную привлекательность продукта и заставляет потребителя стремиться к приобретению его в большем количестве;
- в) снижение цены одного из благ, входящих в потребительский набор увеличивает относительную привлекательность продукта и заставляет потребителя стремиться к приобретению его в большем количестве;
- г) более качественное благо замещает менее качественное благо.

Ответ: в

41. (Выберите один правильный ответ). При организации производства предприятием были приобретены станок стоимостью 20 000 руб. и грузовой автомобиль стоимостью 100 000 руб. При учете этих затрат бухгалтер должен отнести: (ПК-5)

- а) 100 000 руб. – на постоянные затраты (издержки);
- б) 20 000 руб. – на переменные затраты (издержки).
- в) 120 000 руб. - на постоянные затраты (издержки);

г) 120 000 руб. – на переменные затраты (издержки);

д) нет правильного ответа.

Ответ: г

42. (Выберите один правильный ответ). Разность между совокупной выручкой TR и совокупными издержками TC за определенный период времени есть: (ПК-5)

а) заработная плата;

б) прибыль;

в) процент;

г) рента.

Ответ: б

43. (Выберите один правильный ответ). Фирма получит положительную бухгалтерскую прибыль, если: (ПК-5)

а) выручка от продажи продукции окажется больше явных издержек;

б) выручка от продажи продукции окажется равной величине явных издержек;

в) бухгалтерские издержки окажутся больше валового дохода;

г) экономические издержки окажутся больше валового дохода.

Ответ: б

44. (Выберите один правильный ответ). Какой из следующих рынков больше всего соответствует условиям совершенной конкуренции: (ПК-5)

а) Стали;

б) Услуг парикмахерских;

в) Автомобилей;

г) Акций и облигаций фирм;

д) Бензина.

Ответ: г

45. (Выберите один правильный ответ). Какие из перечисленных признаков можно отнести к признакам рынка совершенной конкуренции: (ПК-5)

а) в каждой отрасли имеется широкий круг фирм, конкурирующих между собой путем улучшения качества и расширения ассортимента продукции;

б) фактор информации не играет никакой роли на данном рынке;

в) все фирмы отрасли имеют равные прибыли в краткосрочном периоде;

г) все фирмы отрасли производят однородную продукцию.

Ответ: г

46. (Выберите один правильный ответ). На рынке совершенной конкуренции основным барьером для новой фирмы, решившей заняться производством данной продукции, являются: (ПК-5)

а) государственные привилегии отдельным фирмам;

б) отсутствие необходимой информации;

в) принадлежность всего объема необходимых ресурсов другой фирме;

г) высокие издержки начинающих фирм;

д) все предыдущие варианты неверны.

Ответ: д

47. (Выберите один правильный ответ). Если цена продукта недостаточна, чтобы покрыть средние затраты на его производство, то фирма должна: (ПК-5)

а) остановить производство как можно скорее;

б) выбрать новую технологию;

в) сократить накладные расходы;

г) продолжать производство до тех пор, пока цена покрывает все постоянные издержки.

Ответ: б

48. (Выберите один правильный ответ). Рынки совершенной и монополистической конкуренции имеют общую черту: (ПК-5)

а) выпускаются дифференцированные товары;

б) на рынке оперирует множество покупателей и продавцов, а также отсутствуют барьеры вхождения в отрасль и выхода из нее;

в) выпускаются однородные товары;

г) рыночное поведение каждой фирмы зависит от реакции ее конкурентов.

Ответ: б

49. (Выберите один правильный ответ). Ценовая дискриминация осуществляется при условиях: (ПК-5)

- а) отсутствием на рынке отношений свободной конкуренции;
- б) наличия покупателей с разными уровнями доходов;
- в) отсутствия контроля за ценами со стороны государства;
- г) однородности продукции.

Ответ: а

50. (Выберите один правильный ответ). Антимонополистическое законодательство, действующее во многих странах, нацелено в первую очередь на обеспечение: (ПК-5)

- а) запрета монополий;
- б) экономической свободы;
- в) условий конкуренции и формирования рыночных отношений путем развития предпринимательства;
- г) регулирования цен.

Ответ: в

51. (Выберите один правильный ответ). Известно, что в Россию ежегодно ввозится по различным каналам множество иностранных легковых автомобилей (преимущественно — бывших в эксплуатации). В этой связи «Автоваз» вынужден время от времени объявлять о снижении цен на отдельные марки своей продукции. Считаете ли Вы, что «Автоваз» на российском рынке: (ПК-6)

- а) является фирмой-монополистом;
- б) находится в ситуации олигополии;
- в) осуществляет монополистическую конкуренцию на автомобильных рынках;
- г) подстраивает свои объемы производства под изменяющийся уровень рыночных цен как фирма рынка совершенной конкуренции.

Ответ: б

52. (Выберите один правильный ответ). К деньгам относится: (ПК-6)

- а) банкноты и металлические монеты из дешевых металлов;
- б) чеки и векселя;
- в) электронные деньги;
- г) все ответы верны.

Ответ: г

53. (Выберите один правильный ответ). Разность между номинальной стоимостью выпущенных денег и стоимостью расходов на их производство (бумага, краска, труд) образует: (ПК-6)

- а) норму обязательных резервов;
- б) эмиссионный доход страны;
- в) национальный доход страны;
- г) капитал населения.

Ответ: б

54. (Выберите один правильный ответ) Что относится к методам регулирования денежного обращения ЦБ РФ. (ПК-6)

- а) покупка (продажа) ценных бумаг;
- б) регулирование процентной ставки;
- в) изменение норматива обязательных резервов коммерческих банков;
- г) все ответы верны.

Ответ: г

55. В классической теории долгосрочная кривая совокупного предложения имеет (ПК-12)

- а) вертикальный вид;
- б) горизонтальный вид;
- в) положительный наклон;
- г) нет однозначного ответа.

Ответ: а

56. Специфическим методом макроэкономики является: (ПК-12)

- а) научное абстрагирование;
- б) дедукция и индукция;
- в) агрегирование.
- г) экономическое моделирование

Ответ: в

57. Основоположителем макроэкономики как раздела экономической теории является: (ПК-12)

- а) Дж.М. Кейнс;
- б) А. Маршалл;
- в) К. Маркс.
- г) К Менгер

Ответ: а

Блок 2 (тестовые задания – дескрипторы «Знать», «Уметь»)

1. (Используя формулу рассчитайте отставание фактического объема ВВП от реального)

Согласно закону Оукена, двухпроцентное превышение фактического уровня безработицы над его естественным уровнем означает, что отставание фактического объема ВВП от реального составляет: (ПК-6)

- а) 2%
- б) 3%
- в) 4%
- г) 5%

Ответ: г

2. (Впишите правильный ответ) Центральный банк является звеном _____ системы. (ПК-6)

- а) налоговой
- б) денежно-кредитной
- в) торговой
- г) бюджетной

Ответ: б

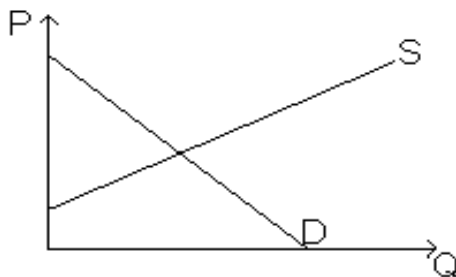
3. (Каждому пункту найдите соответствующий вид безработицы) К каким формам безработицы относятся следующие ее проявления: (ПК-6)

- а) Увольнение с работы в связи с уходом за детьми.
- б) Увольнение в период кризиса перепроизводства.
- в) Увольнение в связи с началом учебы.
- г) Увольнение шахтеров в связи с развитием использования альтернативных источников энергии?

относятся следующие ее проявления: (ПК-6)

Ответ: а, в - фрикционная; б - циклическая; г - структурная.

4. (Выберите два варианта ответа) На рисунке показаны кривые спроса (D) и предложения (S) (ПК-6)



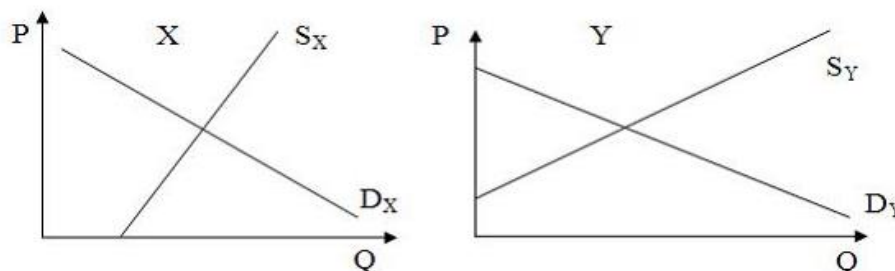
Если правительство будет субсидировать потребителя, то

Укажите не менее двух вариантов ответа:

- а) излишек производителя увеличится
- б) излишек производителя уменьшится
- в) кривая предложения сместится вниз
- г) кривая спроса сместится вверх

Ответ: а, в

5. (Выберите два варианта ответа) На рисунке показаны кривые спроса и предложения на товары X и Y, которые продаются на рынке (ПК-6)



Если товары X и Y являются субститутами и в связи хорошо проведенной рекламой спрос на

товар X повысится, то

Укажите не менее 2 вариантов ответа:

- а) объем продаж и цена товара Y снизится
- б) объем продаж и цена товара X повысится
- в) объем продаж и цена товара Y не изменятся
- г) объем продаж товара X повысится, а цена не изменится

Ответ: б, г.

6. (Выберите два варианта ответа) Множество производителей характерно для... (ПК-6)

Укажите не менее 2 вариантов ответа:

- 1. монополии
- 2. монополистической конкуренции
- 3. совершенной конкуренции
- 4. олигополии

Ответ: б, в

7. (Впишите правильный ответ) Если спрос и предложение заданы уравнениями: $P_d=5-Q_d$ и $P_s=0.25*Q_s+1,25$, то равновесный объем составит _____ продукции. (ПК-7)

- а) 1
- б) 5
- в) 2
- г) 3

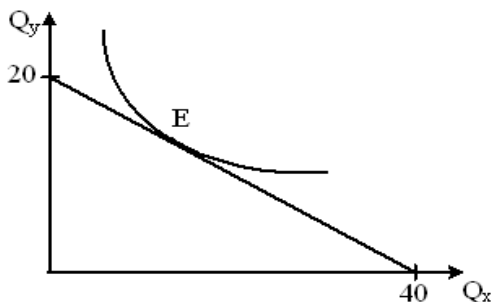
Ответ: в

8. (Впишите правильный ответ) Если при снижении цены на 6 % объем продаж возрос на 12 %, то коэффициент эластичности спроса по цене равен... (ПК-7)

- а) -0,5
- б) 0,5
- в) 3 . 2
- г) -2

Ответ: б \

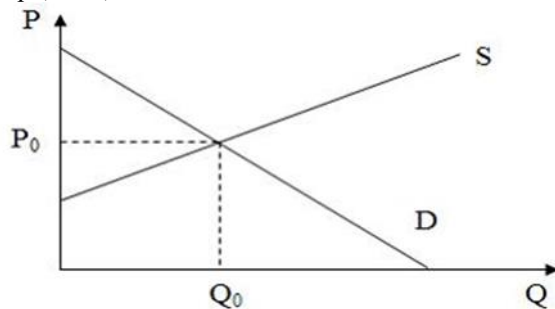
9. (Проанализируйте график равновесия потребителя и найдите правильный ответ) На рисунке показана кривая безразличия потребителя и его бюджетная линия. (ПК-7)



- а) предельная полезность равна предельным затратам
- б) максимально удовлетворяются потребности при минимальном бюджете
- в) предельные затраты минимальны
- г) предельная полезность максимальная, а предельные затраты минимальны.

Ответ: а,

10. (Выберите два варианта ответа) На рисунке показаны кривые спроса (D) и предложения (S) на некий товар (ПК-7)



Если правительство установит фиксированную цену ниже равновесной P_0 , то

Укажите не менее двух вариантов ответа:

- а) возникнет дефицит
- б) будет перепроизводство товара
- в) снизится качество товара

г) кривая спроса сместится вверх.

Ответ: а, г

11. (Впишите правильный ответ) Если спрос и предложение заданы уравнениями _____ ден. ед. (ПК-7)

- а) 1,4
- б) 2,4
- в) 3,6
- г) 1,6

Ответ: в

12. (Впишите правильный ответ) Если при увеличении дохода на 10 % объем спроса на ювелирные изделия с бриллиантами возрастет на 15%, то коэффициент эластичности спроса по доходу равен.....(ПК-7)

- а) 0,5
- б) 1
- в) 1,5
- г) 0,7

Ответ: в

13. (Выберите правильный ответ) Функция общей потребности потребления апельсинов имеет следующий вид: $TU=$, где Q - объем потребления апельсинов в штуках, TU - величина общей полезности. Функция предельной полезности печенья будет иметь вид: (ПК-7)

- а) $MU=Q^2 - 45Q$
- б) $MU=Q-45$
- в) $MU=2Q-45$
- г) $MU=-45Q+15$

Ответ: б

14. (Впишите правильный ответ) Если цена земли составляет 500 тыс. рублей, а ставка банковского процента равна 12 %, то величина ежегодной рента равна _____ рублей. (ПК-7)

- а) 600000
- б) 500000
- в) 50000
- г) 60000

Ответ: г

15. (Укажите не менее двух вариантов ответа) К условиям максимизации прибыли в условиях монополии относят ()

- а) превышение цены над предельным доходом ($P > MR$)
- б) превышение предельного дохода над средними общими издержками ($MR > ATC$)
- в) равенство цены и предельного дохода ($P = MR$)
- г) равенство предельного дохода и предельных издержек ($MC = MR$)

Ответ: а, г

16. (Впишите правильный ответ) Если спрос и предложение заданы уравнениями $P_d = -5Q_d$ и $P_s = 0,8Q_s + 32$, то равновесная цена составит _____ ден. ед. (ПК-7)

- а) 46
- б) 31
- в) 36
- г) 41

Ответ: в

17. (Впишите правильный ответ) Если при снижении цены сока на 5% объем спроса на квас сократился на 3%, то коэффициент перекрестной эластичности будет равен....(ПК-7)

- а) 0,6
- б) 1,7
- в) 5
- г) 3

Ответ: а

18. (Укажите не менее двух вариантов ответа) К примерам ценовой дискриминации можно отнести... (ПК-8)

- а) продажу билетов в кино на утренний сеанс дешевле, чем на вечерний
- б) отличие в ценах на шампунь «Шаума 7 трав» и «Шаума гранат»
- в) отличие в ценах на покраску волос «коротких» и «средней» длины
- г) акцию при покупке 2 упаковок зубных паст- щетка в подарок

Ответ: а, г

19. (Впишите правильный ответ) Величина наклона бюджетной линии при покупке им двух товаров X и Y , цены которых соответственно составляют 5 и 40 ден. ед., равна... (ПК-8)

- а) (-1/8)
- б) 2.(5/4)
- в) 3.(-8/1)
- г) 4. (1/8)

Ответ: г

20. (Впишите правильный ответ) Если индивид планирует осуществить вложения капитала в размере 200 тыс. руб. при ставке процента, равной 15 %, то будущая стоимость вложения по истечении пяти лет составит ____р. (ПК-8)

- а) 349801,3
- б) 402271,4
- в) 40227,14
- г) 304175,0

Ответ: б

21. (Впишите правильный ответ) Парикмахерская, желая увеличить объем производства, нарастила объем применяемых труда и капитала на 30%. В результате объем годовой продукции вырос на 10%. Это означает, что предприятие относится к отрасли с ____ эффектом масштаба. (ПК-8)

- а) 1.положительная
- б) отрицательным
- в) постоянным
- г) растущим

Ответ: б

22. (Выберите правильный ответ) Основным лимитирующим фактором развития современных успешно функционирующих экономических систем являются предпринимательские способности. (ПК-8)

- 1) Да.
- 2) Нет.

Ответ: нет

23. (Выберите правильный ответ) К. Маркс характеризовал грядущий коммунистический строй как общество «по ту сторону материального производства». Эта характеристика совпадает с современными представлениями о постиндустриальном обществе. (ПК-8)

Ответ: да

- 1) Да.
- 2) Нет.

24. (Выберите правильный ответ) При ценовой дискриминации монополист устанавливает на сегменте с более эластичным спросом более высокую цену, чем на сегменте с менее эластичным спросом. (ПК-8)

- 1) Да.
- 2) Нет.

Ответ: да

25. (Выберите правильный ответ) Согласно некоторым институциональным концепциям, целью деятельности крупных корпораций является не максимизация прибыли, а стремление к максимальному росту. Если эта концепция справедлива, то корпорация действует как нерациональный экономический субъект. (ПК-8)

- 1) Да.
- 2) Нет.

Ответ: да

26. (Выберите правильный ответ) Все экономические ресурсы являются экономическими благами, но не все экономические блага являются ресурсами. (ПК-8)

- 1) Да.
- 2) Нет.

Ответ: да

27. (Выберите правильный ответ) Кривая производственных возможностей имеет выпуклую форму вследствие множественности ограничений по ресурсам и возрастания альтернативных издержек. (ПК-8)

- 1) Да.
- 2) Нет.

Ответ: да

29. (Выберите правильный ответ) Рациональный экономический выбор требует учета не альтернативных издержек, а совокупных затрат. (ПК-9)

- 1) Да.
- 2) Нет.

Ответ: нет

30. (Выберите правильный ответ) Уровень эффективности экономики характеризуется социальными гарантиями, которые имеют члены данного общества. (ПК-9)

- 1) Да.
- 2) Нет.

Ответ: нет

31. (Выберите правильный ответ) Состояние современной экономики России можно изобразить точкой, находящейся ниже кривой производственных возможностей. (ПК-9)

- 1) Да.
- 2) Нет.

Ответ: да

32. (Выберите правильный ответ) Принцип ограниченности благ применим только к индивиду или семье. Но блага не могут быть ограниченными в масштабах всего общества. (ПК-9)

- 1) Да. 2) Нет.

Ответ: нет

33. (Выберите правильный ответ) Если вы одолжили приятелю в долг крупную сумму денег, не взяв с него процентов, вы поступили нерационально. (ПК-9)

- 1) Да. 2) Нет.

Ответ: нет

34. (Выберите правильный ответ) Некоторые экономические блага имеются в наличии в неограниченном количестве (ПК-9)

- 1) Да. 2) Нет.

Ответ: нет

35. (Выберите правильный ответ) В рыночной экономике больше товаров могут купить те, у кого больше денег(ПК-9)

- 1) Да. 2) Нет.

Ответ: да

36. (Выберите правильный ответ) Смешанная экономика развивается на основе как частных, так и государственных решений (ПК-9)

- 1) Да. 2) Нет.

Ответ: да

37. (Выберите правильный ответ) В смешанной экономике существует и совершенная, и несовершенная конкуренция (ПК-9)

- 1) Да. 2) Нет.

Ответ: да

38. (Выберите правильный ответ) Цены на производственные ресурсы определяет способ производства (ПК-9)

- 1) Да. 2) Нет.

Ответ: да

39. (Выберите правильный ответ) В рыночной экономике вопрос о том, какие товары и услуги должны производиться, в конечном счете решают потребители (ПК-10)

- 1) Да. 2) Нет.

Ответ: да

40. (Выберите правильный ответ) Проблема «для кого производить» не может быть решена без государственного вмешательства (ПК-10)

- 1) Да. 2) Нет.

Ответ: да

41. (Выберите правильный ответ) Важнейшая функция государства в рыночной экономике – создание свода законов, регулирующих поведение экономических субъектов (ПК-10)

- 1) Да. 2) Нет.

Ответ: да

Блок 3 (тестовые задания – дескриптор «Знать», «Уметь», «Владеть»)

1. Портниха, работающая как частный предприниматель, арендует помещение за 75 тыс. руб. в год; использует собственную швейную машину «Универсал» стоимостью 40 тыс. руб. со сроком износа 1 год. Когда портниха работала в ателье, ее годовая заработная плата составляла 85 тыс. руб. в год. Частный бизнес позволяет ей получать доход в размере 200 тыс. руб. (ПК-10)

1.1. (Выберите один вариант ответа) Частный бизнес портнихи относится к рыночной структуре

...

- а) олигополии
- б) монополистической конкуренции
- в) совершенной конкуренции
- г) дуополии

Ответ: б

1.2. (Укажите не менее двух вариантов ответа) Размеры внутренних и внешних издержек ...

- а) внутренние издержки 125 тыс. руб.
- б) внутренние издержки отсутствуют
- в) внешние издержки 115 тыс. руб.
- г) внешние издержки 75 тыс. руб.

Ответ: а, г

1.3. (Впишите правильный ответ) Экономическая прибыль портнихи составит _____ тыс. руб.

Ответ: 75

2. В таблице 1 приведены данные о величине производства продукции для отдельной фирмы. Цена единицы продукции составляет 100 руб., ставка заработной платы одного рабочего –

19 000 руб. в месяц. Согласно теории равновесия на рынке труда в условиях совершенной конкуренции: (ПК-10)

Таблица 1.

	Объем производства (шт. в месяц)
1	500
2	950
3	1300
4	1600
5	1800
6	1900

2.1. (Выберите один вариант ответа) К чертам совершенной конкуренции нельзя отнести....

- а) однородный продукт
- б) наличие барьеров входа в отрасль
- в) отсутствие входных барьеров
- г) абсолютную мобильность ресурсов

Ответ: б

2.2. (Определите значение) Определите, сколько работников необходимо нанять фирме, чтобы максимизировать прибыль?

Ответ: 6

2.3. (Рассчитайте индикатор) Если заработная плата увеличится на 10%, как изменится численность занятых?

Ответ: 5

3. Фирма «Сладкая долина» производит газированную воду марки «Буратино». Известны функции спроса и предложения: $Q_D = 300 - 3P$; $Q_S = 7P + 120$, где Q_D – объем спроса (тыс. бутылок) Q_S – объем предложения (тыс. бутылок), P - цена (рублей за 1 бутылку).

У фирмы «Сладкая долина» имеется конкурент «Южный край», производящий газированную воду «Колокольчик» и реализующий ее по цене 20 рублей за 1 бутылку. (ПК-10)

3.1. (Укажите не менее двух вариантов ответа) В результате снижения издержек на производство продукции «Южный край» установил цену на газированную воду «Колокольчик» на уровне 16 рублей. Это изменение может отразиться на кривой спроса воды «Буратино» и равновесной цене следующим образом....

- а) кривая спроса сместится влево
- б) равновесная цена упадет
- в) равновесная цена возрастет
- г) кривая спроса сместится вправо

Ответ: а, в

3.2. (Укажите не менее двух вариантов ответа) Законодательное собрание города N , в котором продаются газированная вода «Буратино» и «Колокольчик», для пополнения местного бюджета установило акцизный налог на их продажу. Установите последовательность результатов введения акцизного налога.

- а) повышение розничной цены
- б) сокращение объемов продаж
- в) увеличение издержек производства
- г) сокращение объемов производства

Ответ: а, в

3.1. (Рассчитайте значение) Равновесная рыночная цена на газированную воду марки «Буратино» установится на уровне _____ рублей за бутылку.

Ответ: 20

4. Алюминий является стратегическим конструкционным материалом. Он активно заменяет использование стали в автомобиле- и авиастроении. Доля электроэнергии в себестоимости производства алюминия составляет 20-35%. Стремясь к снижению расходов на энергию, производители стимулируют вертикальную интеграцию. Желание снизить издержки за счет контроля над рынком приводит к горизонтальной интеграции. Транснациональные компании стараются перенести мощности в районы добычи алюминиевого сырья и в страны с низкой стоимостью электроэнергии. (ПК-10)

Информация по крупнейшим производителям алюминия представлена в таблице:

Компания	Страна	Производство, млн. т.		Доля по миру в 2002 г. в %
		2001	2002	

Alcoa	США	3,538	3,647	17,2
Рус Ал	Россия	1,850	2,482	11,7
Alcan	Канада	2,033	2,290	10,8
Hydro	Норвегия	1,384	1,400	6,6
Billiton	Австралия	1,152	1,044	4,9
Pechinei	Франция	0,946	0,950	4,5
СУАЛ	Россия	0,602	0,865	4,1
Chalco	Китай	0,696	0,742	3,5

4.1. (Выберите один вариант ответа) Определите рыночную структуру мирового рынка алюминия.

- а) монополистическая конкуренция
- б) олигополия второго рода
- в) естественная монополия
- г) олигополия первого рода

Ответ: г

4.2. (Укажите не менее двух вариантов ответа) Способами снижения издержек производства алюминия, кроме уменьшения стоимости электроэнергии, являются ...

- 1. концентрация производства
- 2. перенос производства в районы добычи сырья
- 3. горизонтальная интеграция
- 4. стимулирование авиастроения

Ответ: б, г

4.3. (Рассчитайте значение) Индекс концентрации крупнейших корпораций, производящих более 1 млн. т. алюминия, составляет ___% (ответ округлите до целого числа)

Ответ: 23

5. Известны функции спроса и предложения на производимые фирмой «Хлебовский» вафель марки «Весенние»: $Q_D = 450 - 3P$ и $Q_S = P + 100$, где Q_D – объем спроса в тыс. кг., Q_S – объем предложения в тыс. кг., P – цена за 1 кг. (ПК-10)

5.1. (Выберите один вариант ответа) Дороже всего для потребителя обходится продукт, произведенный в отраслях, функционирующих в условиях....

- а) совершенной конкуренции
- б) монополии
- в) несовершенной конкуренции
- г) монополистической конкуренции

Ответ: в

5.2. (Укажите не менее двух вариантов ответа) В средствах массовой информации распространились сведения о вреде чрезмерного употребления вафельной продукции в виду угрозы возникновения диабета. Это событие отразится на кривой спроса и равновесной цене на вафли «Осенние» следующим образом....

- а) равновесная цена упадет
- б) кривая спроса сместится вправо
- в) равновесная цена возрастет
- г) кривая спроса сместится влево

Ответ: а, г

5.3. (Рассчитайте значение) Равновесная рыночная цена на вафли марки «Весенние» установится на уровне ___ рублей за килограмм.

Ответ: 87,5

6. Известны функции спроса и предложения на производимые фирмой «Хлебовский» вафель марки «Весенние»: $Q_D = 450 - 3P$ и $Q_S = P + 100$, где Q_D – объем спроса в тыс. кг., Q_S – объем предложения в тыс. кг., P – цена за 1 кг. (ПК-10)

6.1. (Выберите один вариант ответа) К признакам фирмы совершенной конкуренции относятся:

- а) один потребитель
- б) дифференцированный продукт
- в) множество производителей
- г) неоднородный продукт

Ответ: в

6.2. (Укажите порядковый номер для всех вариантов ответов) Установите последовательность результатов предполагаемого снижения рыночных цен на вафли.

- а) сокращение объема производства
- б) сокращение объема продаж вафель
- в) повышение рыночной цены вафель
- г) уменьшение рыночного объема вафель

Ответ: б-1, а-2, г-3, в-4

6.3. (Рассчитайте значение) Вследствие появления новых марок вафель, производимых фирмами- конкурентами, спрос на вафли марки «Весенние» снизился на 50 кг при каждом уровне цен . новая равновесная цена будет равна _____ р.

Ответ: 104,2

7. Фермер решил заниматься выращиванием и реализацией моркови. Общие годовые издержки его конкурентной фирмы задаются формулой: $ТС=12+5Q$, где Q- годовой объем производства , тыс. тонн. Рыночная цена 1 кг. моркови установилась на уровне 11 руб. Данное фермерское хозяйство является предельной фирмой. (ПК-10)

7.1. (Выберите один вариант ответа) Рыночное ограничение деятельности фермерского хозяйства как конкурентной фирмы заключается в том, что

- а) выручка фермера должна превышать расходы
- б) отсутствует полная информация о конъюнктуре рынка
- в) приходится производить дифференцированную продукцию
- г) фермер является ценополучателем.

Ответ: б

7.2. (Укажите порядковый номер для всех вариантов ответов)

Установите последовательность влияния на фермерское хозяйство снижения рыночной цены моркови.

- а) ухудшение финансового положения фермерского хозяйства
- б) прекращение производства и уход с рынка
- в) переход из предельной фирмы в запредельную
- г) уменьшение объемов предложения моркови

Ответ: г-1, а-2, в-3, б-4

7.3. (Рассчитайте значение) Объем производства фермера составит _____ тонн (-ы) моркови.

Введите ответ 11

8. Отделом маркетинга фирмы собраны данные об объемах спроса и предложения на мороженое в зависимости от его цены. (ПК-11)

Цена, руб.	Объем спроса, тыс. порций.	Объем предложения, тыс. порций.
50	20	80
40	40	70
30	60	60
20	80	50
10	100	40

8.1. (Выберите один вариант ответа) К чертам совершенной конкуренции нельзя отнести.....

- а) однородный продукт
- б) наличие барьеров входа в отрасль
- в) отсутствие входных барьеров
- г) абсолютную мобильность ресурсов

Ответ: б

8.2. (Укажите не менее двух вариантов ответа) Ожидается, что на рынке рыночная цена на мороженое установится на уровне 20 рублей. Обозначьте возможную ситуацию на рынке: дефицит или избыток. Определите величину этого дефицита или избытка.

- а) избыток
- б) 30 тыс. штук
- в) 50 тс. Штук
- г) дефицит

Ответ: б, г

8.3 . (Рассчитайте значение) Величина равновесной цены на рынке составит....

Ответ: 30

9. Отделом маркетинга фирмы собраны данные об объемах спроса и предложения на мороженое в зависимости от его цены. (ПК-11)

Цена, руб.	Объем спроса, тыс. порций.	Объем предложения, тыс. порций.
50	20	80
40	40	70
30	60	60
20	80	50
10	100	40

9.1. (Выберите один вариант ответа) Графическая интерпретация закона спроса является результатом применения такого метода исследования, как....

- а) экономический эксперимент
- б) моделирование

- в) нормативный анализ
- г) синтез

Ответ: б

9.2. (Укажите порядковый номер для всех результатов) Установите последовательность результатов предполагаемого снижения рыночной цены на мороженое.

- а) сокращение объема продаж мороженого
- б) сокращение объема производства
- в) уменьшение объема рыночного предложения мороженого
- г) повышение рыночной цены мороженого

Ответ: б-1, а-2, в-3, г-4

9.3. (Рассчитайте значение) Значение коэффициента дуговой эластичности спроса на мороженое при снижении его цены с 50 до 40 рублей составит...

Введите ответ 3.

10. Бальнеолечебница добывает и реализует другим санаториям лечебную грязь с использованием переменного ресурса L(труд). В таблице представлена зависимость выпуска от количества используемого ресурса. (ПК-11)

количество ресурса L, единиц	суммарный продукт, ТР, тонн	цена товара, P_x , тыс. руб.	суммарный продукт труда TRL, тыс. руб.	предельный продукт труда, MRL, тыс. руб.
1	15	45	675	675
2	26	42	1092	417
3	33	39	1287	195
4	38	36	1368	81
5	41	34	1394	26

10.1. (Укажите не менее 2 вариантов ответа) Спрос на лечебную грязь как на экономический ресурс...

- а) определяется ценой ресурсов – заменителей
- б) зависит от производительности данного ресурса
- в) не зависит от цены медицинских услуг
- г) является производным от спроса на услуги санаториев, которые используют этот ресурс

Ответ: а, г

10.2. (Укажите порядковый номер для всех вариантов ответа) Установите последовательность результатов введения государством налога на использование труда...

- а) сокращение использования количества труда
- б) увеличение использования количества капитала
- в) повышение стоимости единицы труда
- г) повышение стоимости предельного продукта труда и снижение стоимости предельного продукта капитала

Ответ: в-1, б-2, а-3, г-4.

10.3 (Рассчитайте значение) Если цена единицы труда составит 190 тыс. руб. в год, то фирма найдет ___ единиц (-ы) ресурса L(труд)

Введите ответ 3

11. В 2005 году канадская никелевая компания Inco приобрела за 10 млрд. долл. Компанию Falcombridge. Данные о крупнейших производителях никеля приведены в таблице: (ПК-11)

Компания	Доля в мировом производстве никеля, %
«Норильский никель» Россия	20
inco Канада	18
BHP –Billion, Австралия	13
Falcombridge, Канада	6
PT AnekaTambang, Индонезия	5

В период 2005-2007 годов мировая цена на никель поднялась с 15 тыс. долл. за тонну до 31 тыс. долл. при себестоимости производства менее 10 тыс. долл. за тонну. Русская медная компания (РМК) планирует выпускать никель в Алтайском крае, хотя для РМК это непрофильный бизнес.

11.1. (Выберите один вариант ответа) Определите рыночную структуру мирового рынка никеля.

- а) монополия
- б) олигополия
- в) совершенная конкуренция
- г) монополистическая конкуренция

Ответ: б

11.2. (Укажите не менее двух вариантов ответа) Ожидается слияние двух канадских производителей никеля. Возможными изменениями степени концентрации четырех крупнейших продавцов и их положения на рынке никеля являются...

- а) индекс концентрации увеличится на 5 %
- б) «Норильский никель» утрачивает роль лидера
- в) степень концентрации не изменится
- г) появятся 2 ценовых лидера

Ответ: а, б

11.3. (Рассчитайте значение) Рентабельность производства никеля в России за период с 2005 по 2007 годы выросли в ____ раза (ответ округлите до целого числа)

Ответ: 2

12. В 2020-2021 гг. наблюдалась положительная динамика большинства макроэкономических показателей. В таблице приведены некоторые показатели системы национальных счетов в млрд. руб. (ПК-11)

Показатель	2020 г.	2021 г.
Оплата труда наемных работников	22533,7	27167,6
Косвенные налоги	8252,4	10899,1
Валовая прибыль и смешенные доходы	14386,7	16518,9
Чистый экспорт	3739,7	4783,7
Валовые инвестиции	10288,3	13644,4
Доходы, полученные от остального мира	1024,0	1128,1
Доходы, переданные остальному миру	2243,1	2612,4
Трансферты, полученные от остального мира	302,4	480,2
Трансферты, переданные остальному миру	412,3	575,1

12.1. (Выберите один вариант ответа) Суммарная рыночная стоимость всех конечных товаров и услуг, произведенных в стране за определенный период времени, называется ...

- а) валовым национальным располагаемым доходом
- б) валовым внутренним продуктом
- в) валовым национальным доходом
- г) чистым внутренним продуктом

Ответ: б

12.2 (Укажите не менее двух вариантов ответа) Промежуточным продуктом является продукт, предназначенный для ...

- а) потребления
- б) перепродажи
- в) дальнейшей переработки
- г) импорт

Ответ: б, в

12.3. (Рассчитайте значение) Валовой национальный доход в 2021 году был равен _____ млрд руб. (Полученный ответ округлите до десятых).

Ответ: 44814 млрд. руб.

13. В таблице приведены данные численности рабочих (чел.) и выпуск продукции (шт.) Единственным переменным ресурсом является труд, остальные факторы - фиксированные. (ПК-11)

Число рабочих (чел.)	0	1	2	3	4	5	6
Выпуск продукции (шт.)	0	40	90	126	150	165	180

13.1. (Выберите один вариант ответа) Предельный продукт начнет сокращаться при найме:

- а) 1-го рабочего;
- б) 2-го рабочего;
- в) 3-го рабочего;
- г) 4-го рабочего;
- д) 5-го рабочего;
- е) 6-го рабочего.

Ответ: в

13.2. (Укажите не менее двух вариантов ответа). Предельный продукт 2 -го и 6-го рабочих:

- а) Составит 180 штук;
- б) Составит 50 штук;
- в) Составит 15 штук;
- г) Является отрицательной величиной;
- д) Невозможно определить на основе имеющихся данных.

Ответ: б, в

13.3. (Рассчитайте значение) Средний продукт достигает максимальной величины, когда занято ____ рабочих.

Ответ: 2 рабочих

14. Общие издержки фирмы, при определенном объеме выпускаемой продукции представлены в следующей таблице. (ПК-11)

Выпуск продукции (Q), шт.	0	1000	2000	3000	4000	5000
Общие издержки (ТС), руб.	10000	12000	16000	22000	30000	40000
Валовый доход (TR), руб.						
Экономическая прибыль (П), руб.						

14.1. (Выберите один вариант ответа). Чему будут равны валовый доход (TR) и экономическая прибыль (П) предприятия при выпуске продукции Q=5000 шт. и рыночной цене в 7000 руб.

- а) TR=0; П=6 млн. руб.;
- б) TR=7 млн. П= 8 млн. руб.;
- в) TR=14 млн. П=13 млн.984 тыс. руб.;
- г) TR=28 млн. П=130 млн. руб.;
- д) TR=35 млн. П=34 млн. 960 тыс. руб.;

Ответ: д

14.2. (Укажите не менее двух вариантов ответа). Определите какой оптимальный объем производства, выберет фирма при данной рыночной цене и каков будет минимальный объем производства...

- а) Q= 1000 штук - минимальный;
- б) Q= 2000 штук - минимальный ;
- в) Q= 3000 штук - минимальный;
- г) Q= 4000 штук - оптимальный;
- д) Q= 5000 штук - оптимальный;
- е) Q= 5500 штук - оптимальный.

Ответ: д - оптимальный, а - минимальный.

14.3. (Рассчитайте значение) Учитывая, что данная отрасль состоит из множества фирм, каждая из которых имеет такую же функцию издержек, соответственно, отрасль будет расширяться и в долгосрочном периоде, валовый доход составит _____ при выпуске 6000 шт. продукции и издержках 45000 руб.

Ответ: 42 млн. руб.

15. Общие издержки предприятия, при определенном объеме выпускаемой продукции представлены в следующей таблице. (ПК-11)

Выпуск продукции (Q), тыс. шт.	Общие издержки (ТС), тыс. руб.	Средние издержки (АС), тыс. руб.	Предельные издержки (МС), тыс. руб.
0	0		
1	32		
2	48		
3	82		
4	140		
5	228		
6	352		

15.1. (Выберите один вариант ответа). Найдите величину средних и предельных издержек в долгосрочном периоде. Чему будут равны средние и предельные издержки при выпуске продукции 5 тыс. шт.

- а) АС=32 тыс. руб.; МС=32 тыс. руб.;
- б) АС=24 тыс. руб.; МС=16 тыс. руб.;
- в) АС=27,3 тыс. руб.; МС=34 тыс. руб.;
- г) АС=35 тыс. руб.; МС=58 тыс. руб.;
- д) АС=45,6 тыс. руб.; МС=88 тыс. руб.;

Ответ: д

15.2. (Укажите не менее двух вариантов ответа). Определите, при каких объемах производства долгосрочные средние издержки будут минимальны...

- а) Q= 1000 штук;
- б) Q= 2000 штук;
- в) Q= 3000 штук;
- г) Q= 4000 штук;

д) $Q = 5000$ штук;

Ответ: а, б

15.3. (Рассчитайте значение) Долгосрочные средние издержки, и долгосрочные предельные издержки будут равны при объеме производства равном _____ штук.

Ответ: 1000 штук

16. Хозяйка цветочного магазина наняла, продавца с окладом 20 тыс. ден. ед. в год. Сумма ежегодной аренды - 8 тыс. ден. ед. в год. Она вложила в свое дело 40 тыс. ден. ед., лишившись 5 тыс. ден. ед. в год, которые она бы имела при другом размещении капитала. Свой предпринимательский талант она оценивает в 12 тыс. ден. ед. в год. Другая фирма предлагает ей работу с окладом 30 тыс. ден. ед. в год. (ПК-11)

16.1. (Выберите один вариант ответа). Определите тип рыночной структуры представленной деятельности.

- а) Монополия;
- б) Олигополия;
- в) Совершенная конкуренция;
- г) Монополистическая конкуренция;
- д) Олигопсония.

Ответ: г

16.2. (Укажите не менее двух вариантов ответа). Величина явных (бухгалтерских) и неявных издержек составляет:

- а) 68 тыс. ден. ед. - явные;
- б) 55 тыс. ден. ед. - явные;
- в) 47 тыс. ден. ед. - явные;
- г) 47 тыс. ден. ед. - неявные;
- д) 150 тыс. ден. ед. - неявные.
- е) 200 тыс. ден. ед. - неявные.

Ответ: а - явные, г-неявные

16.3. (Рассчитайте значение) Экономическая прибыль предпринимателя составит _____ ден. ед.

Ответ: 115 ден. ед.

17. В таблице с 2001 -2007 гг. наблюдается положительная динамика численности населения (млн. чел.), так же представлен показатель реального объема ВВП (млрд. долл.) (ПК-11)

Год	Население (млн. чел.)	Реальный объем ВВП (млрд. долл.)	Реальный объем ВВП на душу населения (долл.)
1	30	9	
2	60	24	
3	90	45	
4	120	66	
5	150	90	
6	180	99	
7	210	105	

17.1. (Выберите один вариант ответа). На основании данных приведенных в таблице оптимальная численность населения, при которой ВВП на душу населения максимален, в данной стране будет равна...

- а) 150 млн. чел.;
- б) 180 млн. чел.;
- в) 210 млн. чел.;
- г) 90 млн. чел.;
- д) 60 тыс. ден. ед.;

Ответ: а

17.2. (Укажите не менее двух вариантов ответа). Абсолютная величина прироста ВВП во 2-м году по сравнению с 1-м годом и в 4-м году по сравнению с 3-м годом составит:

- а) 15 млрд. долл.;
- б) 46,7 млрд. долл.;
- в) 30 млрд. долл.;
- г) 6 млрд. долл.;
- д) 3 млрд. долл.;

Ответ: а, б

17.3. (Рассчитайте значение). Величина прироста ВВП (в процентах) в 4-м году по сравнению с 3-м годом составит _____ %.

Ответ: 46,7%

18. В таблице в динамике с 2001-2003 гг. приведены данные по количеству и производительности труда (ПК-12)

Год	Количество труда (часы.)	Производительность труда (долл.)	Реальный объем ВВП (долл.)
2001	1000	100	
2002	1000	105	
2003	1100	105	

18.1 (Выберите один вариант ответа). Производительность труда во 2002-м году по сравнению с 2001-м годом выросла на?

- а) 5 % ;
- б) 21 %;
- в) 30 %;
- г) 6% ;
- д) 3% ;

Ответ: а

18.2. (Укажите не менее двух вариантов ответа). Количество труда в 3-м году по сравнению со 2-м годом выросло на ___%? И на сколько процентов вследствие этого (производительность труда не изменилась) увеличился реальный объем ВВП?

- а) 5 % - количество труда;
- б) 5% - реальный объем ВВП;
- в) 10 %- количество труда;
- г) 10%- реальный объем ВВП;
- д) 30 %- количество труда;
- е) 25% - реальный объем ВВП.

Ответ: а, б

18.3. (Рассчитайте значение). Реальный объем ВВП в 3-м году по сравнению с 1-м годом увеличился на ___%.

Ответ: 15,5%:

19. Рынок ржаного хлеба в деревне Корочка характеризуется следующими функциями спроса и предложения: $Q_d=90-3P$ и $Q_s=3P-30$, где Q_d и Q_s - дневные объемы спроса и предложения (шт. буханок), P - цена за 1 буханку (руб.).

Жители Корочки стали жаловаться в сельскую администрацию на чрезвычайно высокие цены на хлеб, и через какое-то время был установлен официальный "потолок" цены буханки ржаного хлеба в деревне - 10 рублей. (ПК-12)

19.1 (Выберите один вариант ответа). Результатом установления "потолка" цены на рынке ржаного хлеба станет...

- а) отсутствие продаж;
- б) новое равновесие;
- в) избыток товара;
- г) дефицит товара.

Ответ: а

19.2 (Укажите не менее двух вариантов ответа). Один из альтернативных проектов поддержки жителей Корочки предполагает отказаться от регулирования цен и установить субсидию производителям ржаного хлеба, что приведет к увеличению...

- а) объема продаж;
- б) предложения;
- в) равновесной цены;
- г) спроса.

Ответ: а, б

19.3 (Рассчитайте значение). До установления "потолка" цены в Корочке продавалось ежедневно ___ штук буханок ржаного хлеба.

Ответ: 30

20. На начало текущего месяца Комитет государственной статистики страны Сигма опубликовал актуальные данные о ее населении. Общая численность населения составила 77 млн чел., из которых 25 млн чел. являлись нетрудоспособными. К занятым были отнесены 32 млн чел., к безработным - 8 млн чел., из которых 3 млн чел. потеряли работу из-за переездов или собственного желания улучшить условия труда, 2 млн чел. не могли устроиться, так как их профессия оказалась невостребованной, а остальные были сокращены в результате общего падения объемов производства в стране. (ПК-12)

20.1. (Выберите один вариант ответа). Естественный уровень безработицы относительно стабилен в краткосрочном периоде и включает в себя ___ виды безработицы.

- а) фрикционную и структурную;
- б) циклическую и скрытую;

- в) сезонную и добровольную;
- г) институциональную и открытую.

Ответ: а

20.2. (Укажите порядковый номер для всех вариантов ответа). Установите соответствие между видами безработицы и способами их сокращения.

1. Фрикционная безработица;
2. Структурная безработица;
3. Циклическая безработица.
 - а) Создание общедоступных баз, данных с вакансиями в сети Интернет;
 - б) Реализация программ профессиональной переподготовки кадров;
 - в) Создание новых рабочих мест;
 - г) Стимулирование занятости среди пенсионеров.

Ответ: 1-а, 2-б, 3-в

20.3 (Рассчитайте значение). В соответствии с данными, опубликованными Комитетом государственной статистики Сигмы, численность рабочей силы в стране составляет ____ млн. чел.

Ответ: 40 млн. чел.

21. Инженер Иван Федоров, оставив работу на крупном машиностроительном предприятии с заработной платой 65 000 рублей в месяц, основал инновационную фирму "Кварк", которая сейчас занимается изготовлением электровеников. За последний месяц фирмой было произведено и реализовано 800 единиц продукции (цена одного электровеника - 2000 рублей), средние постоянные издержки при этом составили 900 рублей, а средние общие - 1800 рублей. (ПК-12)

Иван хочет увеличить спрос на электровеники и планирует провести рекламную кампанию.

21.1 (Выберите один вариант ответа). К скрытым, или неявным, издержкам Ивана Федорова можно отнести...

- а) Заработную плату, которую он получал, работая на машиностроительном предприятии;
- б) Прибыль "Кварка", которая могла бы быть получена, если бы предприниматель не привлекал наемных работников;
- в) Расходы на рекламу;
- г) Расходы на подарки для представителей проверяющих организаций.

Ответ: а

21.2 (Укажите не менее двух вариантов ответа). После запуска рекламной кампании главный экономист "Кварк" сообщил Ивану Федоровичу, что из-за увеличения издержек экономическая прибыль сократилась до нуля. Это означает, что предприниматель...

- а) Закроет фирму;
- б) Не получит вознаграждения за использование фактора "предпринимательские способности";
- в) Продолжит руководить "Кварком";
- г) Получит нормальную прибыль.

Ответ: в, г

21.3. (Рассчитайте значение). До проведения рекламной кампании месячная прибыль фирмы "Кварк" составляла _____ тысяч рублей. (Ответ округлить до целого).

Ответ: 160

22. В конкурентной отрасли действует 200 одинаковых фирм, каждая из которых имеет следующую функцию общих издержек: $ТС=4q^2+2q+0,5$, где ТС- величина общих издержек одной фирмы (ден. ед.), q-объем производства каждой фирмы (ед.).

Спрос на продукцию данной отрасли сократился из-за снижения доходов потребителей и теперь описывается уравнением $Qd=70-5P$, где Qd- объем спроса (ед.), а P- цена за единицу (ден. ед.). (ПК-12)

22.1. (Выберите один вариант ответа). Функция предельных издержек каждой из фирм будет описываться уравнением $МС=...$

- а) $8q+2$;
- б) $800q^2+400q+50$;
- в) $0,5$;
- г) $4q^2+2q$.

Ответ: а

22.2. (Укажите не менее двух вариантов ответа). Исследование рынка показало, что продукция фирм данной отрасли однородна, объем производства на всех фирмах одинаков, и цена равна предельным издержкам. Следовательно, функция предложения данной отрасли описывается уравнением $Qs=$ _____, а сама отрасль является рынком _____ конкуренции.

- а) $25q-50$;
- б) совершенной;
- в) $0,125P-0,25$;
- г) монополистической.

22.3. (Рассчитайте значение). Совокупный объем производства отрасли при условии, что рынок после сокращения спроса находится в равновесии, составит ____ единиц.

Ответ: 50 единиц.

23. В результате проводимой в стране Ррух политики, направленной на ускорение темпов экономического роста, реальный ВВП за последний год увеличился на 7,5%. При этом, по данным Бюро экономического анализа Рруха, индекс-дефлятор ВВП составил 6,0%, а индекс потребительских цен - 8,2%. На основании этих данных правительству и центральному банку страны было рекомендовано принять меры по сдерживанию темпов инфляции. (ПК-12)

23.1. (Выберите один вариант ответа). В зависимости от источников (качественного или количественного изменения факторов производства) выделяют ____ типы экономического роста.

- а) интенсивный и экстенсивный;
- б) устойчивый;
- в) циклический;
- г) равномерный.

Ответ: а

23.2. (Укажите не менее двух вариантов ответа). Индекс потребительских цен при оценке темпов инфляции...

- а) завышает темпы инфляции;
- б) занижает темпы инфляции;
- в) не учитывает изменения структуры потребления;
- г) учитывает изменения структуры потребления.

Ответ: а, в

23.3. (Рассчитайте значение). Если бы реальный объем ВНП в текущем году составлял 240 млрд. руб., а в предыдущем году - 220 млрд. руб, то в абсолютном и относительном выражении значение показателей экономического роста могли составить _____ (млрд. руб. и %).

Ответ: 20 млрд. руб. и 9,09%

24. Спрос и предложение на рынке некоторого продукта описывается уравнениями $Q_d = 25 - 0,2P$ и $Q_s = 4P - 80$, где Q_d - объем спроса (тыс. шт.), Q_s - объем предложения (тыс. шт.), P - цена, ден.ед. Государство вмешалось и установило минимальную цену на товар в размере 30 ден. единиц за 1 тыс. шт. (ПК-12)

24.1. (Выберите один вариант ответа). Примером рынка с таким участием государства может служить рынок...

- а) пшеницы в сверх урожайный год;
- б) горюче-смазочных материалов;
- в) товаров первой необходимости;
- г) крепких спиртных напитков.

Ответ: а

24.2 (Укажите не менее двух вариантов ответа). Установление минимальной цены имеет целью помочь ____ и приведет к ситуации ____ товара.

- а) товаропроизводителям;
- б) излишка;
- в) потребителям;
- г) дефицита.

Ответ: а, б

24.3. (Рассчитайте значение). До вмешательства государства рынок характеризовался как равновесный с объемом продаж _____ тыс. шт.

Ответ: 20 тыс. шт.